

STOVAX

Fire Your Imagination

Écran Thermique Studio



Pour utilisation avec: RVFS-500/RVFS-1/RVFS-2/RVFS-3

(Uniquement lorsqu'il est installé sur un banc Stovax en option)

Supplément à l'installation

Pour utilisation en FR/BE (France et Belgique)

IMPORTANT

Ces instructions sont destinées à compléter le guide d'installation et d'utilisation du modèle Stovax Studio sur pied. Ce supplément doit être lu en conjonction avec les manuels fournis, en particulier ceux des modèles PM1202FR et PM205FR, afin de respecter toutes les procédures d'installation correctes et de s'assurer que l'appareil fonctionne en toute sécurité avec un écran thermique.

Contenu

Écran thermique Riva Studio

Couvrant les modèles suivants:

Kit d'écran thermique				
Model	Studio 500	Studio 1	Studio 2	Studio 3
Kit d'écran thermique	RVFS-500HSK	RVFS-1HSK	RVFS-2HSK	RVFS-3HSK

Option de banc				
Model	Studio 500	Studio 1	Studio 2	Studio 3
RVACB100BHT*	✓	✓	-	-
RVACB120BHT*	✓	✓	✓	-
RVACB140BHT*	✓	✓	✓	-
RVACB180BHT*	✓	✓	✓	-
RVACLB100BHT*	✓	✓	-	-
RVACLB120BHT*	✓	✓	✓	-
RVACLB140BHT*	✓	✓	✓	-
RVACLB180BHT*	✓	✓	✓	✓

Remarque : Le suffixe HT indique un produit dont l'emballage est conforme aux exigences de la norme NIMP15.

Instructions D'installation	3
Dimensions Et Espaces	3
Liste Du Conditionnement	4
Instructions avant installation	4
Installation D'appareil	4
Installation de l'appareil avec un kit d'air extérieur	5

Instructions D'installation

Dimensions Et Espaces

Dimensions d'écran thermique

Code de produit	Description	Largeur (W) mm	Hauteur (H) mm
RVFS-500HSK	Riva Studio 500 Poêle sur pieds – Kit d'écran thermique	582	438
RVFS-1HSK	Riva Studio 1 Poêle sur pieds – Kit d'écran thermique	780	439
RVFS-2HSK	Riva Studio 2 Poêle sur pieds – Kit d'écran thermique	976	462
RVFS-3HSK	Riva Studio 3 Poêle sur pieds – Kit d'écran thermique	1364	473

L'installation de cet écran thermique permet de réduire la taille de l'espace entre le poêle et les matériaux combustibles aux valeurs indiquées sur la liste quand le produit est installé sur un banc Stovax Riva:-

Produit	Côté	Arrière
Studio 500 RVFS - 500	300mm	75mm
Studio 1 RVFS - 1	300mm	75mm
Studio 2 RVFS - 2	300mm	75mm
Studio 3 RVFS - 3	300mm	75mm

* Cette dimension est mesurée à partir de l'arrière du bouclier thermique.

S'assurer de maintenir l'espace correct entre les matériaux combustibles et toute partie du conduit de fumée comme l'indique la réglementation approuvée sur le bâtiment.

Instructions D'installation

Liste Du Conditionnement

- 1 x Instructions
- 1 x Kit d'écran thermique
- 6 x Entretoises -Studio models 500/1/2 seulement
- 6 x Vis de fixation - Studio models 500/1/2 seulement
- 8 x Entretoises - Studio 3 seulement
- 8 x Vis de fixation - Studio 3 seulement
- 1 x Clé de vis de fixation

Outils nécessaires

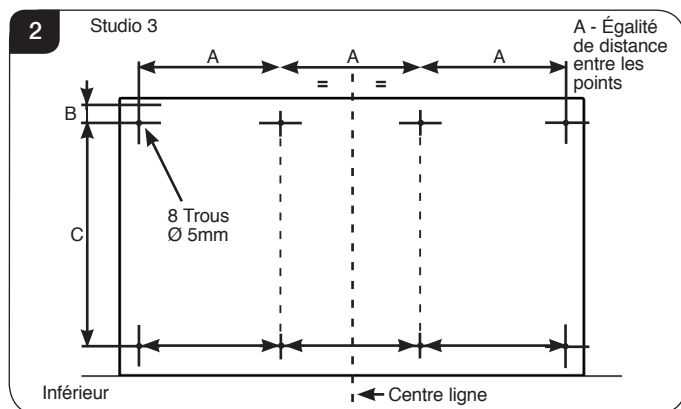
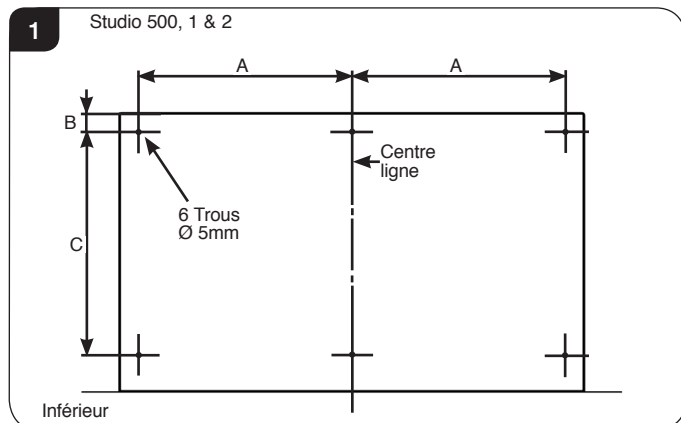
- Clé de vis de fixation fournie
- Outil de retrait de la découpe, par ex. une scie à métaux

1. Instructions avant installation

- 1.1 Faire attention de ne pas serrer excessivement les vis de fixation en utilisant un tournevis électrique.

Il ya 6 points de fixation pour le Studio 500, 1 & 2 modèles. Le Studio 3 a 8.

REMARQUE : Certains produits ne comportent pas les avant-trous prépercés. Dans ce cas, percer 6/8 trous de 5 mm de diamètre aux endroits indiqués.



Model	A	B	C
Studio 500	266	34	388
Studio 1	365	33	389
Studio 2	463	34	413
Studio 3	438	35	423

- 1.3 En cas d'installation avec un kit d'air extérieur, lire soigneusement le chapitre se rapportant à l'installation avant toute tentative d'installation.
- 1.4 En cas d'installation sur banc, prendre en compte les instructions fournies dans le manuel PM205 avant toute tentative d'installation.

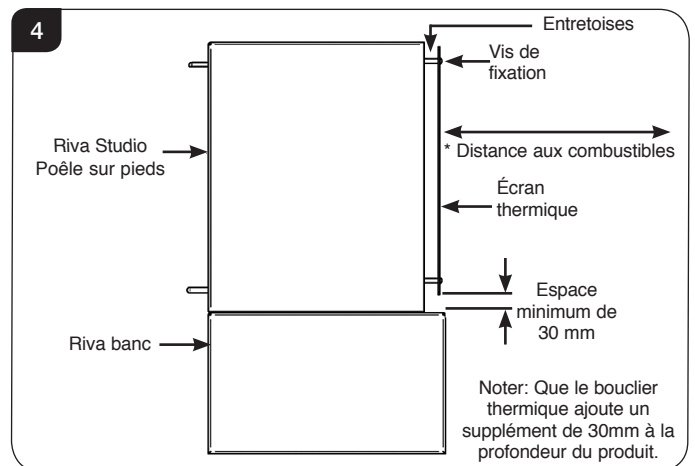
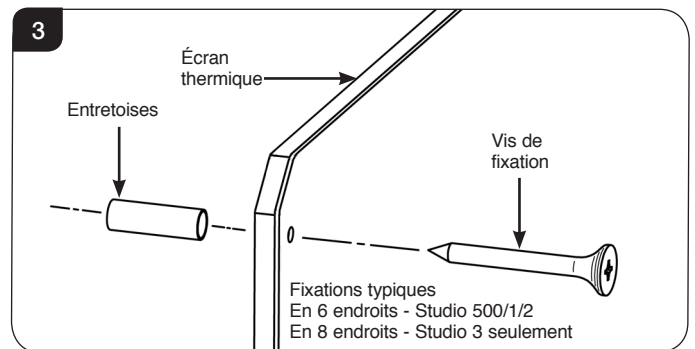
S'assurer de maintenir l'espace correct entre les matériaux combustibles et toute partie du conduit de fumée comme l'indique la réglementation approuvée sur le bâtiment.

2. D'installation



IMPORTANT : EN CAS D'INSTALLATION AVEC UN KIT D'AIR EXTÉRIEUR, SE REPORTER AU CHAPITRE 3

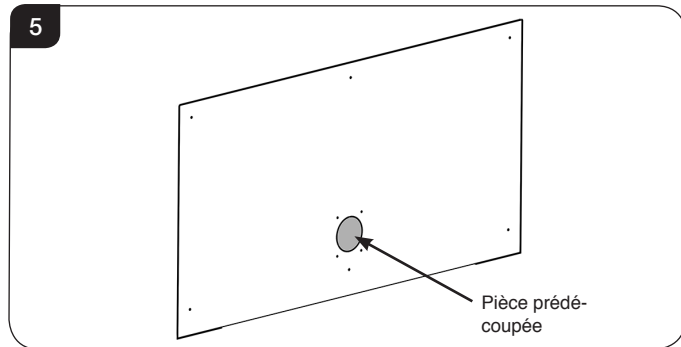
- 2.1 Pour fixer l'écran thermique, le mettre en place en utilisant les vis de fixation et les entretoises fournies comme il est indiqué. Utiliser les avant-trous prépercés pour marquer la position. (Voir remarque), Schémas 3 et 4.



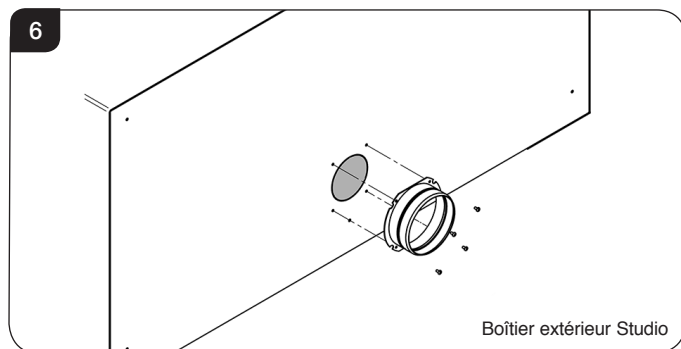
Instructions D'installation

3. Installation de l'appareil avec un kit d'air extérieur

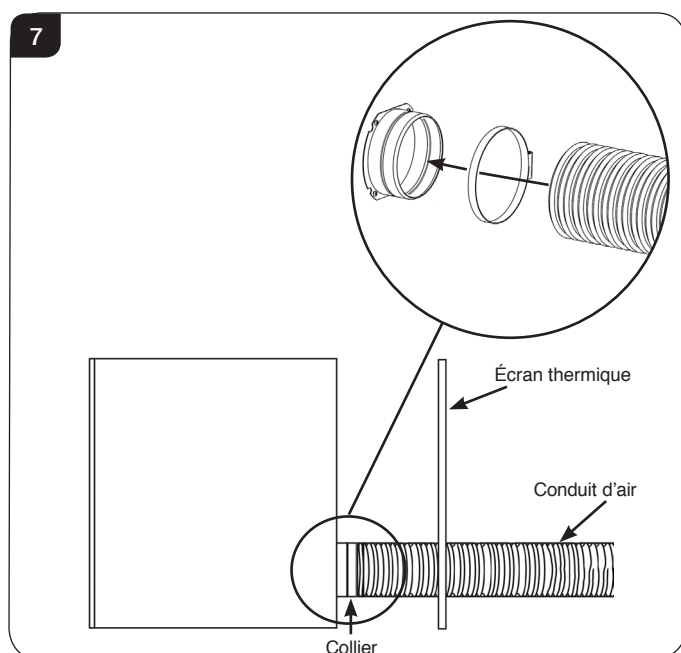
- 3.1 Retirer la pièce prédécoupée du panneau arrière du boîtier extérieur et du bouclier thermique, voir Schéma 5.



- 3.2 Installer le collier sur le panneau arrière du boîtier extérieur à l'aide des 4 vis autotaraudeuses, en prenant soin de ne pas trop serrer, voir Schéma 6.

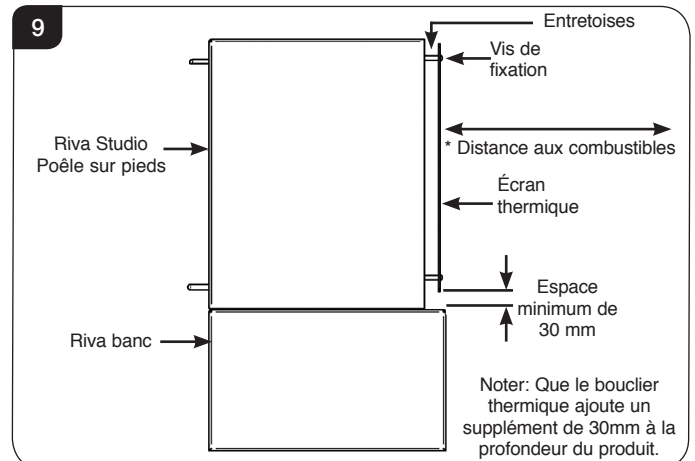
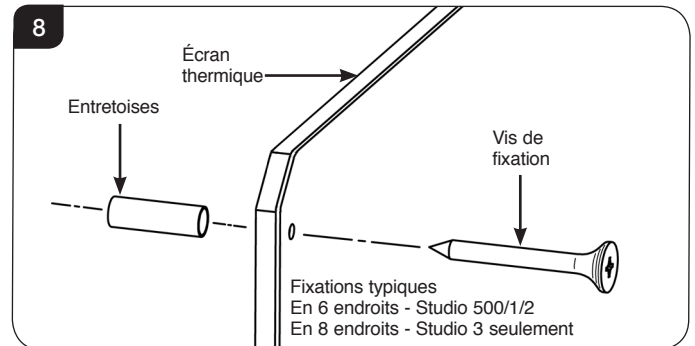


- 3.3 Faire passer le tube dans le renforcement du bouclier thermique et attacher le tube flexible au collier à l'aide de la bande de fixation, voir Schéma 7.

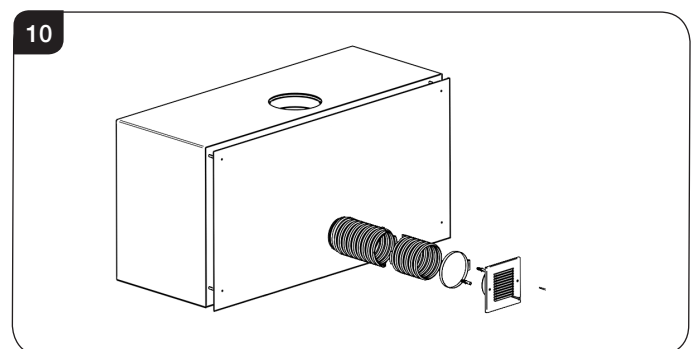


AVERTISSEMENT : GARDER LE BOUCLIER THERMIQUE À LA VERTICALE - NE PAS ÉCRASER LE TUYAU AU COURS DE L'INSTALLATION.

- 3.4 Pour fixer l'écran thermique, le mettre en place en utilisant les vis de fixation et les entretoises fournies comme il est indiqué. Utiliser les avant-trous prépercés pour marquer la position. (Voir remarque), Schémas 8 et 9.



- 3.5 Procéder à la finition du tube flexible.



STOVAX

Stovax Ltd, Falcon Road, Sowton Industrial Estate, Exeter, Devon, England EX2 7LF
Tel: (01392) 474011 Fax: (01392) 219932 E-mail: info@stovax.com www.stovax.com

E & O E